

Sibelius 4 voor starters

VLAMO

Filip De Blieck

24 sept. / 1 en 8 okt / 5 nov.

VOORAF

Download

Sibelius 4 demoversie kan je downloaden op www.sibelius.com. Kies op het beginscherm België, en op het volgende scherm (linksboven) download. Daar vind je download 'Sibelius demo >>' Downloaden naar een bepaalde map, daarna op het bestand klikken om de installatie te starten! Succes.

Hoe lees je deze uitleg?

- Hieronder vind je de uitleg voor de basis van SIBELIUS 4. Het beschrijven van een computerprogramma (dat zeer veel kan en dus complex is) is geen sinecure. Om dit zo goed mogelijk te laten verlopen gebruik ik een aantal layout middelen.
- Een tekst die op een knop in het programma staat of die je ergens op het scherm kan lezen of op je toetsenbord schrijf ik met '....'
- Cursief : wanneer nog iets extra's kan gedaan worden of gewoon om: pas op te zeggen.
- Inspringen: wat hierna geschreven is staat in een dialoogscherm of submenu.
- Dubbel inspringen: een tweede dialoogscherm waarna je terug kan keren naar het vorige.
- Zoeken in dit document: kan via de kadertjes in de linkermarge of onderstreepte woorden in de tekst.

Terminologie:

+	Vb.: 'Ctrl+C' hou de 'Ctrl' toets vast en druk ondertussen op 'C'
Object:	elk deel dat je kan aanklikken en selecteren (wordt dan blauw) is een object. Vb.: noot, rust, wijzigingsteken, dynamiek...
Popupvenster:	een wit venster met gegevens, ernaast een pijltje waarop je klikt, je kan een gegeven kiezen met de muis.
Werkbalk:	balk met knoppen voor allerlei doelen (bvb. afdrukken), bevindt zich net onder de menu's bovenaan
Dialoogvenster	Bij het klikken op sommige menu-items krijg je een dialoogvenster waarin je gegevens kunt aanpassen, wijzigen...

DAG 1

OPEN EEN NIEUW BESTAND:

Klik op het witte blad in de werkbalk en er opent zich een eerste scherm.

Eerste scherm

Nieuw bestand

hier kies je voor een bepaalde instrumentatie (bvb. brass band), of je voegt zelf instrumenten in via 'add instruments'.

Add instruments: kies uit 'choose from' en 'family' een categorie instrumenten, hierna selecteer je de nodige instrumenten en drukt op 'add to score' Ten slotte druk je op 'OK'. *Dit kan je herhalen met een andere familie, je kan bij het selecteren ook de 'Ctrl' toets gebruiken om diverse instrumenten of de 'shift' toets om een serie instrumenten te selecteren. Dubbelklikken op*

een instrument werkt ook! Combinatie van instrumentatie kiezen + 'add instruments is mogelijk! 'Choose from' op 'Band instruments' zetten?!

Terug op het vorige scherm.

Je kan nog kiezen tussen rechtopstaand, 'Portrait' en liggend 'landscape'

Nu klik je onderaan: 'next'

Tweede scherm

Hier kan je het gebruikte notentype veranderen.

Duw op 'next'

Derde scherm

De maatsoort, klik op een maatsoort of kies 'other' en vul met de pop-up vensters een maatsoort in.

'Pick-up' staat eronder. Indien je met een opmaat wenst te beginnen dan vink je aan 'start with bar of lenght' en kiest de lengte van de noot ernaast.

'Tempo text': je kan een tempoaanduiding kiezen (popupvenster) of invullen (klik in het venster en type).

'Metronome mark': vink aan indien nodig en vul in.

Klik op 'next'.

Vierde scherm

Kies de toon aard. Vergeet niet klein (minor) of groot (majeur) aan te klikken.

Klik op 'next'

Laatste scherm

Hier kan je de tittel, componist, tekstschrijver, copyright en andere informatie invullen, indien gewenst ook nog een titelpagina aanmaken.

Klik op finish! *Indien je nog iets vergat: klik op 'previous'.*

NOTEN INVOEREN

Er zijn verschillende mogelijkheden om noten op de partituur te zetten:

- noten live inspelen (op een klavier) in de maat, deze verschijnen op de notenbalk
- het ritme intikken op de nummertoetsenbord, de toonhoogte op een klavier.
- het ritme intikken op de nummertoetsenbord, de toonhoogte met de letterbenaming.

We gebruiken hier in de cursus de laatste omdat niet iedereen een klavier heeft, bovendien kan je (als je een klavier hebt thuis) snel de tweede methode gebruiken. De eerste gebruik ik zelf nooit wegens dikwijls veel verbeterwerk achteraf.

Hier gaan we:

Noten invoeren Klik op een rust (deze wordt blauw).

Tik 4 op je nummertoets (voor een vierde noot) en tik nu de letters 'a' 'b' 'c' 'd' 'e' 'f' 'g' voor la, si, do, re, mi, fa, sol.

Wil je een andere octaafhoogte tik dan direct na het invoeren 'Ctrl+↑' of 'Ctrl+↓'.

Tik 3 voor een achtste noot en ga verder met noten naar keuze.

(indien het keypad aanstaat kan je zien welk ritme je gekozen hebt! Staat er geen keypad?

Klik op het menu 'Window' en daarna op 'keypad' om het tevoorschijn te toveren.)

Stoppen

Wil je stoppen met noten invoeren druk dan op 'Esc'.

Rusten

Klik een ritme in en tik dan op de 0 toets.

Gepunte ritmes

Tik op gelijk welk ritme op het nummertoetsenbord en tik dan op het punt onderaan. Duw nu op een letter voor de gepunte noot. *Indien je na een gepunteerde vierde noot een vierde noot wil schrijven moet je na de gepunteerde het punt weer wegdoen door op het punt te duwen. Verander je na een gepunteerde vierde naar een ander ritme dan hoeft dit niet.*

Wijzigingstekens:

Voor je op een letter tikt om de noot te schrijven druk je op het nummertoetsenbord ook op het gepaste wijzigingsteken. 7 = ♭, 8 = ♯, 9 = ♮.

Dit moet je NIET doen voor de noten waarvoor reeds de voortekening geldt. Met een klavier hoef je dit ook niet te doen!

Gekoppelde noot:

Schrijf een noot en duw vervolgens op de entertoets van je nummertoetsenbord. Schrijf nu je volgende noot (desgewenst eerst ritme aanpassen).

Akkoordnoten invoegen:

Schrijf een noot (druk op de lettertoets) en schrijf daarna de tweede noot door 'shift' vast te houden en de volgende letter te drukken.

Triool:

Schrijf de eerste noot van een triool (bvb. een achtste noot) duw dan 'Ctrl'+ '3'. Er verschijnt een haakje met 3 boven de noot, nu kan je de twee volgende noten schrijven.

LET OP: de drie die je samen met 'Ctrl' moet indrukken op het gewone toetsenbord en zonder shift in te drukken! Dus niet op het nummertoetsenbord!

Oeps, foutje:

Je tikte een verkeerd ritme in en duwde reeds op de letter zodat de noot er reeds staat. Geen probleem. Tik op het nummertoetsenbord het juiste ritme in daarna terug de letter voor de noot. Je klikt op de rust waar je wil verdergaan... (*Indien de verbeterde noot de laatste noot was kan je gewoon doorgaan! Indien het verkeerde ritme verder terug ligt moet je eerst 'Esc' duwen en de verkeerde noot selecteren.*)

Noten enharmonisch schrijven

Je selecteert de noot die je wil veranderen en tikt gewoon op 'enter' (van het lettertoetsenbord!).

OPSLAAN en OPSLAAN ALS

Opslaan

Net als in alle computerprogramma's moet je een stuk opslaan. Dit doe je best voor je begint te werken. Kies in het menu 'file' 'save' om op te slaan. Kies de map (of maak een nieuwe) waarin je wil opslaan. Geef een titel en klik op save. *Dit gaat niet in de demoversie!*

Opslaan als, gebeurt op de zelfde manier doch met 'save as' uit het menu 'file'. *Save as of opslaan als gebruik ik indien ik werk aan een partituur doch nog niet zeker ben dat ik de veranderingen wil gebruiken. VERGEET NIET OM REGELMATIG TIJDENS HET WERKEN OP TE SLAAN, dit kan heel snel met 'Ctrl'+ 'S'*

AFDRUKKEN

Afdrukken

Gebruik 'print' in het menu 'file' en (zoals in andere programma's) kan je de bladzijdes die je wilt uitprinten kiezen... Druk op 'OK' om af te printen. *(Gaat ook niet in de demoversie.)*

OPENEN

Openen

Een bestaand bestand openen gebeurt eveneens vanuit het menu 'file' met 'open'. Zoek de juiste map en dubbelklik op het bestand.

NAVIGEREN

Een partituur kan uiteraard behoorlijk lang worden.

Om er gemakkelijk doorheen te gaan zijn er verschillende mogelijkheden. (Deze behandelen we allemaal omdat ze afhankelijk van het moment allemaal interessant zijn.)

Navigeren

1. met de muis.
Zeer eenvoudig, je klikt op witruimte (niet op een noot of iets dergelijks!!) en versleept de bladzijde waar je maar wil.
2. Page Up, enz.
We gebruiken hier vier toetsen die tussen je lettertoetsen en nummertoeetsen zitten: 'Page Up' je gaat naar boven in je partituur
'Page down' je gaat naar.... Onder in je partituur.
'Home' Je schuift naar het begin
'End' Je schuift naar het einde van je partituur
3. Navigatievenster
Wordt behandeld onder SIBELIUSVENSTER.
4. Go to...
Heb je een gigantische partituur dan kan het handig zijn om 'Go to' te gebruiken: Klik op het menu 'edit' en daarna onderaan op 'go to bar', je vult een getal in en daarna 'OK'... je gevraagde maat staat geselecteerd.
Doe het zelfde met 'go to page'...

SELECTEREN

Eén object.

Je kan alles selecteren door er eenvoudigweg op te klikken. Bij het aanklikken van een noot hoor je ook de juiste klank en toonhoogte (feedback, handig bij foute noten). Je kan een geselecteerd object deleten (wegdoen) verplaatsen (kopiëren en plakken), veranderen...

Selecteren

Je kan een partituur doorlopen door ergens iets te selecteren en met de pijltjestoetsen links en rechts door de tekst te navigeren. Dit kan je bijvoorbeeld gebruiken om (bij extreme articulatiwissels, zie verder) de staccatopuntjes, accenten, portatostreepjes te zetten.

Kom je onderweg een foute noot tegen dan kan je gewoon met de pijltjestoetsen '↑' of '↓' de noot verhogen of verlagen.

Meerdere noten of objecten:

Maat: wil je een maat selecteren klik dan naast/tussen de noten/objecten.

Notenbalk: klik twee keer tussen de noten van een maat en de hele notenbalk is geselecteerd.

Volledige stem: klik drie keer en de volledige stem is geselecteerd (bvb. trompet 1 van eerste tot laatste maat).

Een fragment: klik op de eerste noot die je wil selecteren, hou de ↑ (=shifttoets) vast en duw dan op de laatste noot van het fragment. *Dit kan ook over meerdere stemmen gaan: klik op een noot van de 'soprano cornet' en daarna vier maten verder in de timpani (tussendoor kan je je blad verslepen of via de sneltoetsen Page Up, ...) Je krijgt een blauwe rechthoek rond de geselecteerde maten en alle objecten worden blauw.*

Hier en daar een object: hou de 'Ctrl' toets vast en klik achtereenvolgens op de objecten die je wil selecteren. *Die hoeven niet naast elkaar te liggen.*

KOPIEEREN

De gemakkelijkste manier om te kopiëren:

Selecteer de passage die je wenst te kopiëren en doe 'Alt+klik' op de beginplaats waar het fragment moet komen. *Pas op: precies in het begin van de maat klikken! Hier kan het ook nodig zijn om eerst een aantal rusten te maken zodat je 'Alt+klik' op de tweede, derde,... tel kan doen!*

OF

Je selecteert een passage (zie hoger) en drukt op 'Ctrl+C' dan klik je in de maat waar het fragment moet gekopieerd worden en druk op 'Ctrl+V'. *Het fragment begint in de eerste maat die je aanklikte en gaat (indien langer dan een maat) gewoon verder over de volgende maten, indien je meerdere notenbalken selecteerde kopieert Sibelius de passage naar onder en naar rechts van de maat waarin je klikte!.*

Kopiëren

Het zelfde kan met een fragment dat bvb. op de tweede tel begint (selecteer gewoon door op die tweede tel die noot aan te klikken). Voor je echter 'Ctrl+V' klikt moet je mogelijk (indien er slechts een hele rust in die maat staat) eerst een aantal rusten aanmaken zodat de tweede tel er reeds staat. *Zo kan je ook een melodie een tel opschuiven!*

DELETE

Delete

Het meeste van wat je doet in sibelius kan je gewoon selecteren en deleten (gebruik de 'delete' knop op je toetsenbord).

Daarnaast is het echter handig om bij een foutje gewoon 'Ctrl+Z' te duwen op het toetsenbord wat de laatste handeling ongedaan maakt. Je kan dit verschillende keren herhalen om ook de voorlaatste, enz... handeling ongedaan te maken.

ARTICULATIE

Articulatie

Articulatie invoeren tijdens het schrijven van een melodie: inbrengen door op het nummertoesenbord gewoon het staccatoteken (= *), accent (= /) of portatostreepje (= -) aan te klikken. Dit werkt handig als je lang dezelfde articulatie moet gebruiken. Klik voor je begint op de * (voor staccato) en schrijf je melodie. Elke noot die je schrijft krijgt een staccatopunt. Moet je veranderen ondertussen, klik dan eerst het '*' uit en duw daarna op '-' om een streepje boven de noot te zetten. *Uiteraard kan je ook een staccatopuntje en een streepje boven elkaar krijgen als je beide toetsen (na elkaar) induwt. Je kan voortdurend op je keypad in de gaten houden welke articulatie gebruikt wordt.*

Articulatie achteraf inbrengen.

Selecteer een reeks noten en druk op '*', '-' of '/' (op het nummertoesenbord) om een staccatopuntje, een streepje of een accent op een groep noten te zetten.

Ook hier kan je het omgekeerde doen: selecteer een groep noten met staccatopunten op, duw op '' en de puntjes zijn weg. Of gewoon één noot selecteren en dan doorlopen met de pijltjestoetsen terwijl je de articulatie aanpast.*

Ook hier kan je een selectie maken over meerdere notenbalken!

Boogjes:

Selecteer een noot: en duw op 's', er verschijnt een boogje naar de volgende noot. Duw nu op de spatiebalk om het boogje te verlengen naar de volgende noten.

Oeps, weer mis.

Zit je te ver dan duw je ↑ (=shifttoets)+spatiebalk om terug te keren.

Je kan ook dubbele bogen aanbrengen: gewoon nog even dezelfde noot selecteren en weer 's' drukken, spatiebalk...

DAAG 2

INVOEGEN

We gaan hier vooral het menu 'Create' bekijken. Daar vind je een heel pak basismateriaal om te gebruiken in Sibelius

Onthou dat je hier telkens twee mogelijkheden hebt: of je selecteert vooraf iets en het object voegt zich in na (of onder/boven) de selectie. Of je selecteert niks (werkelijk niks, want soms is er nog iets geselecteerd buiten het gezichtsveld, klik dus eerst op een wit vlak) en na het aanklikken van het menu-item wordt de muisaanwijzer blauw, je klikt waar je het nieuwe object hebben wil.

Tekst schrijven vormt hier een uitzondering, zie 'text'.

Ben je begonnen met invoegen van iets (oeps foutje) en je wil stoppen: duw op 'Esc'.

Bar

Maten invoegen

'at end' klik hierop en er komt een maat bij aan het einde van je werk.

'single' om een enkele maat middenin te maken.

'other' klik hierop en je krijgt een scherm waarop je een getal invult, zoveel maten krijg je.

Barline

Maatstrepen

Start repeat: maakt een dubbele maatstreep met puntjes erna.

End repeat: maakt een dubbele maatstreep met puntjes ervoor.

(kunnen op dezelfde plaats gecombineerd worden, de één na de ander invoegen.)

Dashed: een streepjesmaatstreep.

Double: een gewone dubbele maatstreep.

Final: een vette eindmaatstreep.

Clef:

Sleutel

Hiermee kan je een sleutelverandering doorvoeren. Je laat best 'draw on subsequent bars' aangevinkt staan (hiermee vraag je de computer om de sleutelverandering op de volgende notenbalken door te voeren).

Key signature.

Vaortekening

Je kiest eerst groot of klein (major or minor) en daarna de gewenste voortekening.

Line

8^{va} tekens e.d.

Crescendo/diminuendoteken, octavatekens, trillers... teveel om op te noemen. Merk op dat het dialoogvenster uit twee helften bestaat: links staan de tekens die betrekking hebben op een notenbalk, rechts vind je de tekens die een gans systeem beïnvloeden.

Rehearsal mark

Vormtekens

Je maakt letters met een kadertje rond.

Symbol

Trillers e.d.

Alle soorten trillers, verzendingstekens, pedaaltekens (voor piano)... Je kan (midden onderaan in het venster) aanstippen of het ingevoegde symbool vastgemaakt moet worden aan een notenbalk of een systeem.

Text

Expression

Dyn. Tekst e.d.

Wordt gebruikt om dynamische tekst en gelijkaardige instructies in te voeren
Werkt als volgt: klik in het menu op 'expression' je muisaanwijzer wordt blauw, linksklik nu in de partituur waar je wil typen (er verschijnt een cursor), type en klik ergens anders om te stoppen.

Wil je een crescendoteken maken, selecteer dan de noot waar het begint en duw op 'h' (van hairpin). Gebruik nu je spatiebalk om het haakje langer te maken en 'shift-spatiebalk' wanneer je te ver zit. Met 'shift+h' maak je een decrescendo teken!

Techniques

Techn. tekst

Wordt gebruikt om technische instructies neer te pennen: mute, solo, ...
Werkt op dezelfde manier als Expression.

Lyrics line 1

Liedtekst

Klik op dit menu-item (je muisaanwijzer wordt weeral blauw) klik nu onder de noot waar de tekst moet beginnen. Type de tekst, telkens je een spatie tikt of een deelstreepje springt de cursor automatisch naar de volgende noot! Je kan achteraf ook nog wijzigen door te dubbelklikken op een lettergreep: er komt een cursor, je kan wissen of bijtypen (of beide).
Type 'Ctrl'+spatie om een spatie onder een lettergreep te krijgen. Vb.: 't is. Type verschillende spaties indien je geen lettergrepen onder bepaalde noten wil schrijven (er verschijnt automatisch een streepje vanaf de laatste lettergreep).

Lyrics line 2

Hetzelfde, alleen verschijnt de tekst onder de vorige tekst.

Chord symbol

Akkoordsymb.

Werkt op dezelfde manier als tekst, doch verschijnt boven de notenbalk. Voeg akkoorden in, let wel de cursor verspringt hier niet per noot doch per tel (zodat je meerdere akkoordsymbolen per noot/rust kunt invoegen.) Kleine letter 'b' wordt hier automatisch een klein hoger geschreven b die een molteken voorstelt. Zoals hierna: B^b

Other staff text
Op eigen risico doornemen.

Daaronder kan je componist, tittel, ... kiezen (mocht je dat bij aanvang niet hebben gedaan).

Time signature

Maatcijfer

Kies dit menu item om bij aanvang of ergens middenin een maatcijfer toe te voegen. Kies de maatsoort (evt. 'other': dan moet je zelf met de pop-ups het maatcijfer maken).

Pickup (upbeat): een opmaat bij het begin van een werk, aanklikken indien gewenst en de lengte met het popup menu kiezen! Merk op dat je hier eerst een achtste en daarna een vierde kunt kiezen om precies een opmaat van een gepunteerde vierde te maken.

'allow cautionary' indien je dit aanvinkt maakt sibelius (bij een maatwijziging in het begin van een nieuw systeem) een extra maatcijfer op het einde van de vorige notenbalk.

Tot slot nog dit: het create menu krijg je ook als je in de partituur op de linkermuisknop klikt.

HET SIBELIUSVENSTER

Je merkte allicht reeds dat een aantal kleinere vensters gebruikt worden bij sibelius. Dit is typisch en maakt een vlotte bediening van het programma mogelijk. Hoewel, soms kan het vervelend zijn dat er zoveel vensterkens in de weg staan.

Je kan deze tevoorschijn roepen via het menu 'window'.

Voor we starten: bij een geopend venster zie je dat een knop op de werkbalk blauw wordt, een gesloten venster heeft een grijze knop. Je kan uiteraard ook deze knoppen gebruiken. Hoewel de meeste vensters automatisch steeds op de zelfde plaats opengaan kan je ze toch verzetten als je dat wil: gewoon verslepen bij de bovenkant!

We klikken op het menu 'window', dan 'navigator':

Navigators

Linksonder in het scherm gaat een venster open, er staat op 'navigator'. Het witte vierkant is het stuk van de partituur die je op je scherm ziet. Deze rechthoek kan je verslepen, je partituur verschuift mee, hou je de rechthoek helemaal tegen de rechterkant aan dan gaat de partituur vanzelf verder schuiven tot je aan het einde bent. Navigator wegdoen, klik terug op dezelfde knop in de werkbalk (*dat geldt ook voor alle andere knoppen hierna*).

We klikken op het menu 'window', dan 'keypad':

Noten e.d.

Dit is een veelgebruikte werkmiddel en kan best steeds openstaan. Je kan hier zeer veel mee doen: we beschreven reeds een gedeelte: de bediening van het keypad voor ritmes en articulaties bij het invoeren van muziek. *Verder komt nog uitvoeriger uitleg over de andere functies van het keypad!*

We klikken op het menu 'window', dan 'playback':

Met het 'playback' paneel kan je de muziek die je tot dusver schreef afspelen. De meeste knoppen kennen we van de CD-speler thuis. Let op de handige (lange) schuifregelaar om door de partituur te surfen, je kan de maten (bar) in het oog houden om tijdig te stoppen of de tijd. Handig is ook dat je tijdens het componeren/invoeren van een werk reeds weet hoe lang het gaat duren!

De korte schuifregelaar gebruik je om het tempo in één ruk te verhogen of te verlagen.

De rechterknop met metronoom laat indien ingedrukt, tijdens het afspelen ook de klik per tel horen. Daarnaast zie je een bliksem, deze knop maakt de muziek iets dynamischer, levendiger...

We klikken op het menu 'window', dan 'Mixer':

Mengpaneel

Een klik op deze knop geeft ons een mengpaneel ('mixer') waarmee je elk instrument luider of zachter kan zetten. Bovenaan zie je voor elk instrument de 'S' van solo (een klik op één knop dempt alle andere). Ernaast de 'M' van mute, dit dempt het bewuste instrument. Net daaronder zie je een kleine horizontale schuifregelaar, hiermee kan je het geluid pannen: lees van links naar rechts in het stereobeeld schuiven.

Bij het openen van de mixer (bij een partituur met véél instrumenten) kan het zijn dat je het venster moet aanpassen. Schuif met de muis over de linker- of rechterrاند tot je een klein zwart dubbel pijltje ziet, duw met de linkermuisknop en hou vast om het venster groter te maken.

We klikken op het menu 'window', verder 'properties':

We klikken op het menu 'window', vervolgens op 'hide tool windows': handig om ineens je scherm vrij te maken. Een tweede maal erop klikken en wat er stond is terug!

Full screen.

Volledig
scherm

Dit is geen knop doch een sneltoets, deze kan handig zijn bij grote partituren (met veel instrumenten), hou 'Ctrl' vast en druk op 'U', de titelbalk en de menubalk verdwijnen waardoor je nog meer partituur ziet. Heb je toch een menu nodig? Ga met de muisaanwijzer naar boven en als je tegen de bovenrand zijt verschijnt de menubalk weer. Druk nogmaals 'Ctrl'+ 'U' en beide balken verschijnen weer.

Staff names and bar numbers.

Nog interessant bij grote partituren. Klik op het menu 'view' en daarna op 'staff names and bar numbers'. In de partituur verschijnen blauwe cijfers + de instrumentnamen in het blauw. Zo zie waar je zit.

TRANSPONEREN

In het menu 'notes' vind je twee keer het woord 'transpose'.

Transposing score:

Deze knop kent twee standen:

Transponeren
1

Staat er geen vinkje voor dan staan alle partijen genoteerd zoals ze werkelijk klinken. Klik je in het menu 'notes' 'transposing score' aan dan komt er een vinkje naast en staan alle partijen getransponeerd met de juiste toonhoogte, voortekening... *Sibelius maakt automatisch partijen aan voor alle instrumenten, deze zijn altijd getransponeerd. Je kan dus een volledige directiepartij schrijven in ut en daarna de instrumenten uitprinten in hun eigen transpositie. Dirigeer je liever van een getransponeerde directiepartij dan vink je best 'transposing score' in het menu 'notes' aan;*

Transpose

Transponeren
2

Hiermee kan je van één noot tot en met een hele partituur transponeren naar de gewenste toonhoogte. Dit gaat als volgt:

Ga in het menu 'notes' naar 'Transpose', je krijgt een dialoogscherm.

Kies 'up' of 'down'.

Daarna kies je het gewenste hoedanigheid en interval.

Hier volgt wat vertaling: augmented = vergrootte / Major = grote / Minor = kleine / Perfect = reine / Diminished = verkleinde / diatonic = diatonisch. Opmerking: diatonisch transposeert binnen de toonaard, dwz dat een grote tert een kleine tert kan worden...

Indien je een hele partituur selecteert en je vinkt hier 'transpose key signatures' dan transposeer je de voortekeningen mee.

Kies ook of je dubbele kruisen/mollen wilt of net niet (double sharps/ flats)

Kies nu 'OK' en een monikkenwerk (met pen of potlood) gebeurt in een halve seconde.

DAAG 3

NOTENBALKEN TOEVOEGEN, VERWIJDEREN EN VERPLAATSSEN

In het menu 'layout' heb je bovenaan 'instruments and staves' staan. Daarop klikken, je krijgt een dialoogvenster.

Hier kan je:

Instrumenten
Toevoegen...

- instrumenten toevoegen, kies eerst in de linkervensters een groep uit 'choose from' en een familie uit 'family'. Daarna kies je uit het venster 'instruments' de benodigde instrumenten en duwt op 'add to score'. Rechts zie je welke instrumenten op de partituur terecht komen.
- instrumenten verwijderen of verplaatsen: selecteer een instrument uit de rechter kolom 'staves in score' en duw op 'delete from score' om ze te verwijderen. Gebruik 'move up' of 'move down' om ze naar boven of onder te bewegen op de partituur.
- extra notenbalk toevoegen: stel je hebt twee trompetten en wil daar nog een derde notenbalk voor trompet, dan selecteer je in het rechtervenster 'staves in score' de 2^{de} trompet en druk op ('extra staff') 'below'

FOCUS OP EEN PAAR NOTENBALKEN

Dit is het tweede item in het menu 'layout'. Erg handig als je in een grote partituur werkt en bijvoorbeeld de articulatie van de twee hoorns wil nakijken. Selecteer de eerste maat van beide instrumenten. (Weet je nog? Klik in de eerste maat en dan shift + klik en de maat eronder). Ga dan naar het menu 'layout' en klik daar op 'focus on staves'. Je partituur bevat nu enkel de twee hoornpartijen. Ben je het beu om enkel op die twee hoornpartijen te kijken? Geen nood, klik op het menu 'layout' en daarop volgend op 'focus on staves' en je ziet weer alle instrumenten.

DOCUMENT LAYOUTEN

Lay-out

Ook hier vertrekken we vanuit het menu 'layout' en klikken op 'Document setup'.

Hier kan je:

Kijk voor je start even na of 'millimeters' is aangevinkt, natuurlijk mag je ook in inches rekenen als dat wil.

Het document vertikaal ('portrait') of horizontaal ('landscape') plaatsen door te klikken in het cirkeltje ernaast.

De notenbalken groter of kleiner maken, klik naast 'staff size' op één van de pijltjes om dit te doen. Bewonder het resultaat daarnaast. *Dit onderdeel gebruik ik meestal als ik een partituur af heb en blijkt dat ik zes bladzijden en één derde van de zevende pagina gevuld kreeg. Klik eerst onderaan het partituurvenster tot je op de laatste bladzijde staat en verminder de omvang van de notenbalken tot die laatste bladzijde weg is.*

De marges aanpassen. Klik bij page margins (links midden) in een venster om het cijfer te veranderen. *Hou er rekening mee dat de meeste printers niet tot op de rand kunnen printen, een minimum marge van 10 (mm) is aanbevolen!*

LEGE NOTENBALKEN VERBERGEN

Lege notenb.
verbergen

In een grote partituur kan het handig zijn om lege notenbalken te verbergen, in sommige gevallen maakt dat de partituur in het geheel gevoeliger korter.

Selecteer de volledige partituur (het kan ook gedeeltelijk!) door Ctrl+A te tikken. Ga in het menu 'layout' naar 'hide empty staves' en klik erop. Je partituur is onmiddellijk aangepast. Terug alle notenbalken laten zien: je selecteert ook hier alles, en klikt dan op 'show empty staves' in het menu 'layout'. Hier krijg je eerst een dialoogvenster. Klik op 'select all' en op 'OK' om terug alle notenbalken te zien.

ALLES OP EEN RIJTJE ZETTEN?

Op een rijtje

We gebruiken dit om bvb. akkoordsymbolen mooi op dezelfde hoogte te plaatsen. *Meestal gebeurt dit vanzelf, soms echter door omstandigheden is dit niet zo.*

Om akkoordsymbolen te selecteren kan je ze één voor één met Ctrl+klik doen. Indien het er veel zijn gaat het sneller om de maten te selecteren waarboven de akkoordsymbolen staan. Nu ga je naar het menu 'edit' en klik je op 'filter' (bijna onderaan). daar krijg je een hele lijst waaruit je bovenaan 'Chordsymbols' kiest. Nu even terug naar 'layout' en klik op 'align in a row' om alle akkoordsymbolen op één lijn te zetten. *Wordt ook gebruikt voor dynamische tekens, tekst... uit te lijnen.*

EEN SYSTEEM OF EEN PAGINA SPLITSEN

Splitsen

We blijven nog steeds in het menu Layout werken. Soms kan het gebeuren dat het niet goed uitkomt zoals Sibelius de systemen of pagina's splitst. *Sibelius berekent zelf waar deze splitsingen gebeuren, dit kan je ook aanpassen doch dit valt buiten de mogelijkheden van deze cursus.*

Om een systeem te splitsen: klik op de laatste maatstreep die nog op dit systeem mag blijven en ga naar 'layout', klik daar op 'break' en daarna op 'system break'. *Op het einde van het gesplitste systeem verschijnt een teken (lijkt op een return) in lichtblauw om je eraan te herinneren dat je hier splitste.*

Om een pagina te splitsen: selecteer de laatste maatstreep die nog op de bladzijde mag blijven en ga naar 'layout', 'break', klik daar op 'page break'. *Bemerk dat na deze bewerking onderaan een lichtblauw symbool van een bladzijde komt. Zo kan je achteraf terugvinden waar je splitste.*

Splitsingen ongedaan maken. Selecteer de laatste maatstreep voor het teken (return of bladzijde). En volg dezelfde weg: 'layout' menu, 'break', 'system break' of 'page break'.

Split system: in het submenu 'break' vind je ook nog: split system. Hiermee kan je een systeem loszetten. Dit gebruiken als we midden in één document een tweede beweging willen starten. Selecteer een maatstreep, ga naar 'layout', 'break' en kies voor 'split system'. Vanuit

het menu 'create' kan je een dubbele maatstreep invoegen bij het einde van de eerste beweging (zie hoger).

Instrument partijen

Sibelius 4 maakt automatisch en gelijklopend met de opbouw van de directiepartituur de aparte partijen voor alle instrumenten! In de werkbalk vind je (zowat middenin) een venster waar hetzij 'full score' te lezen valt, of één van de instrumenten. Daar kan je switchen tussen de directiepartij en de instrumentpartijen. Voor het afdrukken steeds de instrumentpartijen eens nakijken. Soms staan dynamische of andere tekens niet helemaal op de plaats. Je kan die gewoon verzetten door klikken (+vasthouden) en verslepen.

Multirests: we kennen het allemaal, 18 maten tellen in de tubapartituur: een maat met het cijfer 18 erboven. In Sibelius werkt dit normaal alleen in de partijen. Je kan het af en aanzetten in 'layout', 'autolayout'. Hier krijg je een dialoogvenster waar je multirests aan of uitvinkt. *Je doet dit voor elke partij apart! Selecteer (zoals hierboven beschreven) het juiste instrument in de werkbalk en ga naar autolayout om multirests af of aan te zetten.*

VERDER

Je kan in Sibelius elke maatstreep, notenbalk, noot verslepen met de muis. Dit werkt echter volgens een bepaald procédé. Soms is het echter mogelijk om de layout op deze manier aan te passen aan de noden.

Ben je niet tevreden van het resultaat, selecteer dan de passage die je terug wil zetten en je kan via 'layout' 'reset note spacing' de noten terug in de oorspronkelijk vorm krijgen. Met 'layout' 'reset position' zet je de tekst terug op zijn originele plaats'. In het menu 'layout' vind je ook nog 'reset space above/below staff' waarmee je de ruimte tussen notenbalken terug kunt in orde krijgen.

KEYPAD

We gebruiken het keypad reeds om ritmes in te voeren. Je kan echter nog heel veel meer met dit ding. Bovenaan zie je een rij knoppen met als eerste een hele noot (normaal blauw), daarna een hele rust,... Hier beginnen we mee.

Klik bovenaan in het 'keypad' op de rust. Er verschijnt een nieuw scherm. *Dit kan ook handig door op '+' van je nummertoeestenbord te drukken (zo ga je van het ene naar het andere scherm tot je terug vooraan begint. Meestal moet je eerst een noot selecteren, soms kan je ook (zoals de ritmes) eerst het ritme kiezen en dan invoeren.*

Voorstellen

Voorstellen: klik op de voorstel die je wenst en klik dan in de partituur vlak voor een noot op de juiste hoogte om een voorstel in te voeren. *(begin altijd met de eerste noot als er meerdere zijn).* Daarna kan je nog een tweede, derde, ... voorstel invoeren. Bemerkt dat voorstellen standaard op achtsten ingesteld staan. Wil je dit anders dan moet je vooraf op het ritme-keypad (klik op de hele noot bovenaan) een andere notenwaarde selecteren. Voorstellen kan je ook van articulaties of boogjes voorzien.

64^{ste} noten

Je vindt hier ook nog notenwaarden die op het eerste scherm er niet bij konden: snelle en zeer trage ritmes (eerst aanklikken en dan noten invoegen met letters), een noot tussen haakjes plaatsen, een glissando.

Verbindings strepen

Op het derde scherm, klik bovenaan op de zestiende noten, kan je de verbindingsstrepen van zestiende (of andere snelle notenwaarden) aanpassen. Je zet bvb. groepen van vier achtsten om naar groepen van twee door telkens de derde noot van een groep te selecteren (als er meerdere zijn gebruik je 'Ctrl+klik'). Daarna duw je op de knop waar een groep begint. Omgekeerd kan je ook nog groepen (bvb. van vier zestiendes) verbinden tot één grote groep.

Je selecteert alle noten (behalve de laatste) en je klikt op de zestiende met doorlopende strepen.

Tremolo

Wil je en tremolo tussen twee vierde noten dan schrijf je ze eerst, selecteer dan de eerste noot en druk nu onderaan rechts op het tremoloteken. De snelheid van de tremolo kan je met de knoppen ernaast nog aanpassen achteraf! Een tremolo op één noot doe je met dezelfde knoppen, selecteer eerst de noot of noten.

**Fermate-
tekens**

Op het scherm dat je bereikt door bovenaan op het fermateteken te klikken kan je nog wat extra articulaties en fermatetekens vinden. Je kan eerst de noot selecteren en daarna hierop klikken of ook tijdens het invoeren voor je de noot typt (de letter) het symbool aanklikken. Wil je fermatetekens of gelijk welke articulaties terug wegdoen? Selecteer de passage waar het moet, gebruik dan onderaan op dit scherm de knop met het geschrapte fermateteken.

**Extra
Wijzigings
tekens**

Het scherm dat je bereikt door op de twee mollen te klikken bevat extra wijzigingstekens. Let ook op de knop rechtsonderaan om een wijzigingsteken tussen haakjes te plaatsen. Eerst het wijzigingsteken selecteren.

DAG 4

Drum

In een drumkorps, harmoniemuziek of orkestmuziek bestaan volgende mogelijkheden:

- Drumset (of drumkit): we gebruiken verschillende nootkoppen en toonhoogtes om verschillende toonloze instrumenten op 1 notenbalk te noteren
- ieder instrument (of set van instrumenten) krijgt een aparte notenbalk (bvb. cimbaal, basdrum, triangel): of
- één enkele notenbalk wordt gebruikt en tekst duidt aan wanneer een percussionist van instrument moet veranderen; of
- elke percussiespeler heeft zijn eigen notenbalk (of notenbalken).

Drum set notation



Om een drum set notenbalk te maken in Sibelius: klik op 'layout' en 'instruments en staves' en kies voor drum set (of drum kit wat exact hetzelfde is) uit de 'percussion/drums' familie.

In deze notatie kiest Sibelius automatisch bepaalde klanken wanneer bepaalde nootvormen genoteerd worden op een bepaalde toonhoogte. Bvb.: een kruis op de bovenste lijn klinkt als een ride-cimbaal.

Drum archief

Sibelius's ingestelde drum set is gebaseerd op de aanbevelingen uit Norman Weinberg's boek, *Guide To Standardized Drumset Notation* zoals hieronder genoteerd:

The image shows two musical staves with notes and 'x' marks. Below each staff is a list of labels for the corresponding notes.

Staff 1 labels: Pedal hi-hat, Bass drum, Acoustic bass drum, Low floor tom-tom, High floor tom-tom, Low tom-tom, Tambourine.

Staff 2 labels: Side stick tom-tom, Low-mid wood block, High tom-tom, High-mid tom-tom, Cowbell, High tom-tom, Ride cymbal, Closed hi-hat.

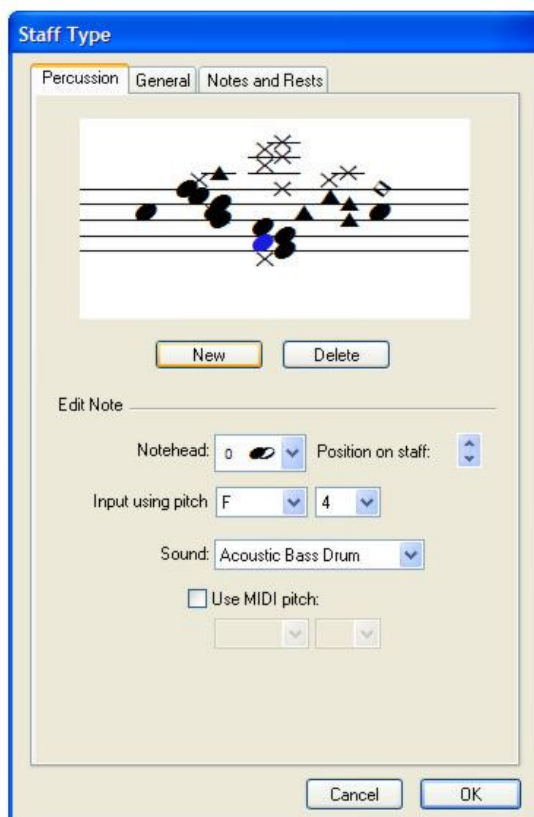
Invoeren van verschillende nootkoppen

Als je slagwerk invoert gebruik je verschillende types nootkoppen. Je kan tijdens het typen de nootkoppen veranderen door 'shift' + 'alt' + 'een nummer op het lettertoetsenbord' te typen.



Aanvulling voor wie dit thuis eens wil proberen:

Je kan de nootkoppen en de klank die ze maken veranderen via het 'House style' en 'edit staff types' dialoogvenster. Vink 'percussion' aan.



- Klik in het venster op '5 lines (drum set)' (of gelijk welk ander type die er staat) en dan op 'edit'. Je ziet de dialoog rechts.
- De grafische voorstelling van de notenbalk noemen we het drumarchief. Merk op hoe je op dezelfde lijn (of tussenlijn) verschillende nootkoppen kan definiëren.
- Om een bestaande nootkop te verwijderen, klik erop en duw 'delete'.
- Om een nootkop te veranderen: selecteer hem en gebruik het 'notehead' menu om een andere te kiezen.
- Om de klank te veranderen: selecteer de nootkop en kies de klank in het 'sound' menu.
- Om een nieuwe nootkop te maken: klik eerst in het venster zodat er geen enkele nootkop geselecteerd is!! Kies de nootkop bij 'notehead', en dan de

klank uit de 'Sound' lijst. Je muisaanwijzer wordt blauw, klik nu op de notenbalk waar je de noot wil. (In mijn versie lukt dit niet goed, de noot komt op de verkeerde plaats en moet achteraf met 'position on staff' op de juiste hoogte gebracht worden.

- Wanneer de noot er reeds staat voegt sibelius een kruis toe voor de noot!

Verbeteringen in drum set notatie

Moet je een nootkop veranderen op één bepaalde positie op de notenbalk doe dan het volgende. (Je schreef een kruisje i.p.v. een gewone nootkop bij alle basdrum noten (= mi)). Selecteer eerst de notenbalk (en evt. maten waarover het gaat), ga dan naar 'edit' en 'filter' en kies nu 'advanced filter' (bovenaan). Selecteer (rechts) bij 'pitch (sounding)' de noot (hier E voor mi) en klik dan onderaan op select. Ga nu naar 'window' en 'properties' en 'notehead' om de nootkoppen in een bol te veranderen of gebruik 'shift' + 'alt' + 'een nummer op het lettertoetsenbord' om de noten te veranderen.

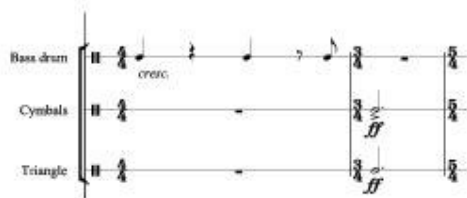
- In 1-lijns notenbalken is de toonhoogte si.
- In 2-lijns notenbalken zijn de toonhoogtes (van onder naar boven) sol en re.
- In 3-lijns notenbalken zijn de toonhoogtes mi, si en fa.
- In 4-lijns notenbalken zijn de toonhoogtes fa, la, do en mi
- In 5-lijns notenbalken zijn de toonhoogtes normaal (solsleutel)

Elk instrument één notenbalk

In orkestpartituren is het gebruikelijk om verschillende één-lijns notenbalken te gebruiken voor verschillende instrumenten. Via 'layout' en 'instruments and staves' kan je een breed gamma van percussie-instrumenten vinden.

Bijvoorbeeld: om een bas drum, cymbalen en een triangel te noteren:

- Kies in 'Layout' voor 'Instruments and staves'. Klik op de 'percussion/drums' familie en voeg 'cymbals', 'triangle' en 'bass drum' toe.
- Klik 'create' en de instrumenten komen in je partituur.



De instrumenten spelen automatisch met de correcte klank. Het stokje aan de noten gaat automatisch omhoog. (Noten selecteren en x duwen helpt om ze omlaag te krijgen).

Eén notenbalk voor verschillende instrumenten

Wil je graag een aantal instrumenten op één notenbalk? Het kan mits een beetje sleutelwerk.

Maak eerst een percussie notenbalk van 5 lijnen. Duw voor de verandering eens op I om in 'Instruments and staves' te komen! Kies de familie 'percussion and drums' en kies de

‘percussion 5 lines’ ernaast. Deze notenbalk gaan we nu omzetten naar onze wensen.
(onderlijn: bas drum, middenlijn: cimbalen, en toplijn: triangel)

- Kies ‘house style’ verder ‘edit staff types’ en vink ‘percussion’ aan.
- Klik op een type notenbalk met een gelijk aantal lijnen (bvb. ‘5 lines (woodblocks)’) en klik ‘new’ om hem aan te maken.
- Geef een passende naam op de tab ‘general’ en klik op de tab ‘percussion’.
- In ons voorbeeld moeten we slechts drie toonhoogtes een instrument toegewezen krijgen dus moeten alle andere toonhoogtes geselecteerd en gedelete worden.
- Voor de drie overgebleven noten selecteren we de noot en kiezen we de juiste sound bij ‘sound’.
- Zo gewild kan je ook nog de nootkop veranderen.
- Klik nu ‘ok’ om jou type notenbalk op te slaan.
- Klik nu op de bewuste notenbalk aan en ga naar ‘properties’ en ‘staves’, selecteer hier je nieuwe notenbalk type uit de lijst.
- Voeg de muziek in op je nieuwe notenbalk door de drie toonhoogtes te gebruiken.
- Mogelijks wil je de naam voor de notenbalk nog aanpassen, doe dat als volgt:



Dubbelklik op de instrumentnaam die vooraan staat, wis de naam en voeg de drie instrumenten in door na elk instrument ↵ (return) te duwen. Idem dito met de afkortingen vanaf de tweede notenbalk. Deze kan je slechts één keer veranderen, de rest gaat automatisch mee.

Eén notenbalk per speler.

Indien je percussionist tijdens het werk moet veranderen van instrument kan het handig zijn om alle slaginstrumenten (zonder toonhoogte) op één notenbalk te schrijven en gewoon met tekst aan te geven waar je de verandering van instrument wil.

Maak een 1-lijns percussieinstrument in je partituur. Schrijf met technique tekst (‘Ctrl’ + ‘T’) welk instrument je wilt vanaf welke plaats.

Wil je dat ook de klank verandert (voor het afspelen). Verander dan het notenbalk type als volgt:

- Selecteer de noot na welke het notenbalk type moet veranderen.
- Kies het type via ‘create’ menu, daar ‘other’ en ‘staff type changes’ en ‘percussion’. Deze wordt automatisch gemaakt in de partituur.
- Je kan het blauwe rechthoekje verslepen om de instrumentverandering vroeger of later te plaatsen. Om dit te kunnen zien moet wel in ‘view’ ‘hidden objects’ aangevinkt zijn!
- *Hier kan het ook dat je van 1-lijns naar meer-lijns notenbalken overgaat.*

Percussion symbolen

Onder het menu 'create' en 'symbol' vind je heel wat symbolen die een instrument grafisch voorstellen. Kijk bij 'percussion' en 'drums'.

Buzz rolls

De 'z' door een nootstok kan je met je derde keypad schrijven, klik op de zestiende noten van het keypad (nadat je een noot selecteerde) en klik daar op de noot met een 'z' in de stok.



MIDI

Wat leest Sibelius?

Praktisch alles wat je in een partituur schrijft wordt correct afgespeeld, Sibelius leest volgende zaken (voor midi-weergave).

- Noten, akkoorden, rusten, boogjes, versieringsnoten, verhogingen en verlagingen.
- Sleutels, voortekening en maatcijfer.
- Instrumenten: bepalen de klank die je hoort (kan aangepast worden).
- Standaard articulaties zoals : accent, staccato, enz. Tenuto's worden weergegeven met een licht accent.
- Tremolo's and buzz rolls.
- Dynamische tekens (expression tekst): **pp, sfz,...**
- Tempo aanduidingen zoals **Allegro**, metronoom aanduidingen zoals ♩ = 104.
- Andere tekst: sord, pizz., *legato*...
- Herhalingen, 1^{ste} en 2^{de} einds, codas en dal segnos.
- Boogjes, koppeltokens, trillers, octava's, accelerando's en ritenuto's, pedaal (pianopartij), glissandi en diminuendo en crescendotekens (in lijnen).
- Nootkoppen in percussie.
- Transponerende instrumenten, spelen steeds op de juiste toonhoogte!

Aanpassen van de weergave

- Klank: in de mixer (die we reeds gebruikten) kan je het pijltje bovenaan gebruiken om het venster groter te maken. Klik eerst links op het juiste instrument (dat wordt blauw). Rechts kan je bij 'sound' de klank veranderen door een ander instrument te kiezen. Wil je de klank onderweg veranderen: schrijf dan in Techniques: to clarinet boven de notenbalk.
- Dynamiek, zie verder.
- Tempo: met tempotekst vul je gewoon adagio in. Bevalt het tempo niet, dan kan je het tempo speciëren door 'Ctrl' + '4' te typen, spatie, =, spatie, cijfer. (♩ = 60).
- Wil je ritenuto's en accelerando's kunnen aanpassen, dan maak je ze best aan vanuit 'lines'. Druk L en kies een tempo verandering met een volle (zachte grijze) lijn

erachter. Na het invoegen kan je in 'properties' (menu 'windows') bij 'playback' je geselecteerde tempoverandering aanpassen. Kijk bij 'Gliss./Rit./accel.' en kies daar voor lineair, early, late. Eronder kan je ook nog een percentage instellen, zo vertraagt het tempo tot ... % van het vorige tempo. Hierna moet je terug een tempo invoeren (a tempo wordt niet herkend). Gebruik tempotekst en vul (zie hierboven) een metronoomcijfer in, wil je niet dat het zichtbaar is dan kan je het verbergen met 'edit' + 'hide'.

- Kijk bij het menu 'playback' en klik daar op 'performance'. Hier kan je ook een reeks dingen aanpassen waarvan de voornaamste zijn: de stijl (expressief, rubato, ritmische feel) en de galm (reverb).

Dynamiek

Voor je aan dynamiek gaat werken steeds goed controleren of het dynamisch teken wel aan de juiste notenbalk (noot) vasthangt. Je kan bij fouten elk teken verslepen tot de stippellijn aan de juiste noot hangt.

Wanneer je een pianopartituur maakt kan je het volgende doen: je zet de dynamiek midden tussen de beide notenbalken (en schrijft ze dus slechts 1 keer), zowel rechter als linkerhand gaan luider spelen. Wanneer je toch de linkerhand stiller wil dan de rechter, schrijf dan de dynamiek (rechts) onder de onderste notenbalk en de dynamiek (links) boven de bovenste. DIT IS OOK GELDIG VOOR TWEE TROMPETTEN ENZ. ONDER ELKAAR!

Dynamische tekens (lijnen)

Bij een dynamisch teken (hairpin) kan je evenzeer in 'properties' de crescendo (of dim.) aan je wensen aanpassen. Kijk bij 'properties' en 'playback' en zoek 'hairpin'. Je kiest een percentage van het maximum waar het moet eindigen of een percentage dat het moet veranderen.

Trillers

Een triller heeft standard 12 bewegingen per seconde. Ook dit kan je op het playback-paneel van 'properties' veranderen indien je een triller gebruikte uit 'lines'. Kijk bij 'trill', kies voor een kleine of een grote secunde of meer (half steps + cijfer). Verder kan je het aantal trillingen per seconde regelen, met de bovennoot starten (aanvinken indien gewenst) en rechtdoor spleen (straight) of niet. Wil je een flatterzunge bij fluit? Schrijf dan nul bij half-steps.

Glissando

Ook glissando kan je aanpassen bij 'properties' op het 'playback' paneel: kies chromatisch of 'instrument default' (zoals gewoonlijk bij dit instrument). Vul aan met 'lineair', 'early' of 'late'.

Metrische veranderingen (bvb. overgang van 2/4 naar 6/8)

Metrische modulatie's worden ook ondersteund op voorwaarde dat ze gemaakt zijn in 'tempo' tekst of 'metronome mark' tekst. Voer de noten zoals onderstaand in door rechtsklik (wit vlak in het scherm), kies voor 'text' en 'tempo'. Rechtsklik wanneer de cursor hebt en voer aldus de noten in. (= type je gewoon op je lettertoetsenbord).



MAAK EEN CD!

Zorg eerst dat de groene (afspeel-)lijn helemaal vooraan staat (tenzij je een opname wil vanaf een bepaalde plaats). Klik dan in de werkbalk op het CD'tje dat daar staat. Het eerste dialoogscherf kan je gewoon 'ok' klikken. Bij het volgende scherm kies je de bestandsnaam en de map waar je het naar toe wil. Druk dan OK. De computer speelt nu je muziek af en neemt tegelijkertijd een wav. bestand op. Dit kan bij oudere computers voor problemen zorgen, kraakjes in de opname of helemaal niet lukken wijst op te weinig RAM of een te trage processor.

De volgende stap gebeurt in je CD-brandprogramma en kan ik moeilijk beschrijven. De wav. bestanden selecteren en er een CD van branden.

SCANNEN MET SHARPEYE

Klik in dit programma op het scan apparaat (linksboven). Hier komt je scanprogramma naar boven. Hier kan ik niks over zeggen, let echter wel dat je in grijswaarden scant en liefst op 300 dpi. Dan druk je (allicht) ergens op 'scannen'.

Je kan je stuk nu zien in het kleine venster (scan at 100 %). Sla het eerst op: 'file' en 'save image', geef een naam.

Nu duw je op het blauwe pijltje in je werkbalk. Na een tijdje staat je partituur in één lange lijn in het grote venster. Onderaan in de statusbalk zie je staan: 'x rythm warnings'. Indien het getal nul is kan je gewoon verder gaan.

Indien niet:

Een blauw driehoekje onder de maat geeft aan dat in die maat het ritme niet klopt. Vul aan (zie verder).

Je kan op eender welk object klikken, het word rood en is dan geselecteerd. Bij een akkoord dubbelklikken om alle noten te selecteren. 'Ctrl'+ 'klik' helpt je om verschillende noten te selecteren (niet noodzakelijk naast elkaar). Met 'shift'+ 'muis slepen' kan je een kader maken om langere passages te selecteren. Wanneer je iets selecteert verschijnt er boven een balk met donkerrode symbolen.

Zo kan je een geselecteerde achtste noot in een vierde veranderen door boven op een vierde te klikken. Je kan drie noten selecteren en er een trioool van maken (rechts bij de donkerrode symbolen, je kan zelfs de ratio veranderen). Je kan vier losse zestiendes aan elkaar hangen met het tweede symbool rechtsbovenaan.

Zo kan je afhankelijk van de selectie een nieuwe groep symbolen krijgen bovenaan, bvb. je selecteert een sleutel en er komen sleutels bovenaan).

Invoegen

Begin steeds met op de rechtermuisknop te klikken in de partituur. Bovenaan verschijnen groene symbolen. Selecteer bovenaan een groen teken en rechtsklik nu op de plaats waar je dit object moet komen. *Let wel: de groep symbolen is beperkt, slechts voortekening, enkele sleutels... Voeg desnoods eerst 4/4 in selecteer dit dan en verander het naar 6/8.*

Maak een akkoord door ergens in het midden te klikken (één noot, pijltje naar onder twee noten).(groene symbolen, eerst dubbelklikken). Klik nu onder of boven de noot waar je een akkoord wil maken. Je krijgt automatisch dezelfde notenwaarde.

Boogjes, tekst, dynamiek doe ik in Sibelius achteraf (dat gaat makkelijker!). Uiteindelijk corrigeer ik hier alleen ritmische fouten. Sibelius heeft namelijk last om een partituur te lezen waar bijvoorbeeld in een maat van drie slechts twee tellen ingevuld werden. Kortom zorg dat maatcijfers, en alle ritmes kloppen en ga dan door.

Sla deze bladzijde op met 'file' en 'save music'. *Let op het onderscheid tussen je image opslaan en de muziek opslaan, het moet alletwee gebeuren!*

Ben je klaar met alle bladzijden (en alles opgeslaan?). Open dan opnieuw de eerste bladzijde: 'file' + 'open music'. Open daarna op dezelfde manier de tweede bladzijde, druk op 'append' bij de dialoogbox. Herhaal dit tot je alle bladzijden aan elkaar in één document hebt...

Sla nu dit document op als XML, kies 'file' + 'musicXML' en dan 'save as'. Geef een naam en duw 'ok'.

Dit document kan je openen in Sibelius en waar nodig verder aanpassen. Bij het openen krijg je nog twee dialoogschermen, het eerste met papierformaat (dat laat ik voor wat het is), het tweede vraagt of je Sibelius de instrumenten laat kiezen, ik klik 'no' en kies dan zelf de instrumenten, dat is veiliger.

DAG 5 & 6

INVOER

Herinvoeren van toonhoogtes (handig bij het invoeren van muziek waar iedereen hetzelfde ritme speelt met andere noten!)

Selecteer de eerste noot van de passage die je wil aanpassen, klik in het menu 'notes' op 're-input pitches' en start met de noten te spelen op je klavier of lettertoetsenbord. Rusten: worden overgeslagen door Sibelius, geen rekening mee houden dus. Blijft de noot dezelfde, tik gewoon dezelfde noot.

Achteraf doen op de traditionele manier: rusten die veranderen in noten en vice versa.

Wijzigingstekens tussen haakjes!

Selecteer de noot en ga naar het vijfde keypad (dubbele mol op de knop!) een tik op de haakjes (entertoets van cijfertoetsenbord) doet het hele werk.

Articulaties verplaatsen.

Soms heb je liever dat staccatopuntjes (of andere art.) boven de noot staan ipv eronder en omgekeerd. Dat kan heel simpel. Selecteer de articulatie(s) en type 'x'.

Je kan evenzeer een geselecteerde articulatie hoger of lager plaatsen met de pijltjestoetsen. 'Ctrl' + 'pijltjestoets' verplaatst sneller.

LAYOUT

Maatstrepen van een notenbalk doortrekken over het volledige systeem.

Klik op de onderkant of bovenkant van een maatstreep en sleep naar het volgende systeem, zo lopen ze door. Wil je dit ook met de haken vooraan de notenbalken doen, sleep dan de onderkant of bovenkant van een geselecteerde haak naar boven of beneden. Voeg desnoods een nieuwe haak in vanuit het menu 'create' en kies 'other', 'bracket or brace' en 'bracket'. Je pijl wordt blauw, klik links van een notenbalk en sleep onderkant of bovenkant tot hij de gewenste lengte heeft. Bracket is een rechte haak, brace is een accolade. Brackets en braces worden steeds aangebracht op de volledige partituur!

Een maat rust.

Een hele rust en een maat rust zijn niet hetzelfde in Sibelius. De eerste staat vooraan in de maat, de andere in het midden. Soms wil je bij het wijzigen van een partituur gewoon terug een maatrust. Selecteer de maat en type 'delete'.

Onregelmatige maten.

Wordt gebruikt om achteraf nog een opmaat in te voegen of bij een eindmaat met minder tellen dan de heersende maatsoort (bvb. de laatste maat van een stuk dat met een opmaat begint.)

Kies 'create' en 'bar' en 'other', vink 'irregular' aan en vul in hoe lang in het keuzevakje. (Kies een halve en daarna een puntje om een maat van drie tellen te maken.) Klik dan in een maat, de maat verschijnt ERVOOR! Selecteer je echter de laatste maat dan komt er een maat bij ACHTER de selectie!

Dit gaat uiteraard enkel over kortere of langere maten zonder dat er een nieuw maatcijfer staat.

Verbindingsstrepen.


We zagen reeds dat je verbindingsstrepen kunt aanpassen (de streep boven achtste en zestiende (enz.) noten). Dit kan ook op dezelfde wijze over de maatstrepen heen en zelfs zonder probleem van de ene notenbalk naar de andere!


Noten die van de ene notenbalk naar de andere lopen (onder één verbindingsstreep)


Voeg de muziek gewoon in en selecteer daarna de noten die moeten opschuiven, kies 'notes' en daar 'Cross-staff notes' en kies dan 'up' of 'down'.




Instrumentnamen, aangepast.

4 Horns  Dit kan je gewoon schrijven door te dubbelklikken op de naam voor de notenbalk, pas desgewenst ook de afkorting aan vanaf het tweede system.

Tri.
S.D.
B.D.  Wanneer je zoals hier drie lijnen gebruikt voor een slagwerker kan je dit noteren door te dubbelklikken op de instrumentnaam en na het schrijven van het eerste instrument return te tikken, enz. Tot slot: de hoogte aanpassen, selecteren en ↑↓.

1
Fl.  Je zorgt dat er twee fluit notenbalken zijn. Verwijder de tweede fluitnaam. Dubbelklik dan op de eerste fluitnaam en type '1', 'return' 'return' 'Fl.' 'spatie' 'spatie' 'return' 'return' en '2'. Tot slot: zie einde vorige alinea.

Type: '1' 'return' 'clarinet' 'spaties' (een stuk of twee) 'return' '2'. Wil je dat de naam 'clarinet' mooi tussen de hoogte van de cijfers staat dan moet je in 'house style'  'edit text styles' 'instrument names' aanklikken en ernaast 'edit' kiezen. Klik op de tab 'vertical position' en zet line spacing op 50%. Andere instrumentnamen die tussen de notenbalken staan moeten dan een extra return krijgen!

Van een notenbalk (in de directie) met twee instrumenten naar elk een partij apart!



In dit voorbeeld zie je drie verschillende notaties. Maat 1: twee noten samen geschreven (zoals akkoordnoten), maat 2: twee verschillende melodieën, maat 3: een unisono.

Maak eerst de partituur volledig af. Open daarna in 'window' 'parts' en kies de instrumentpartij die je wilt ontdubbelen. Duw op het rechtse symbool (onderaan) om de partij apart op te slaan, noem ze 'fluit 2'. Daarna doe je die open en doe 'file' 'save as', geef een nieuwe naam: 'fluit 1' en klik 'ok'.

Gebruik nu in 'edit' 'filter' en onderaan 'player 2 (for deletion)' om de onderste noten te selecteren. Duw dan op 'delete' om de onderste partij te verwijderen. Rusten kan je wegdoen door eerst de nodige maten te selecteren en dan in 'edit' 'filter' 'advanced filter' te gebruiken en alleen 'rests & bar rests' aan te vinken. Hierop klikken op 'select' en 'delete'. Indien er unisono's in stonden is dat geen probleem, die noten blijven gewoon staan. Bij solo partijen (één van beide instrumenten speelt) moet je voor het ander instrument deze noten nog handmatig verwijderen! Vergeet niet de instrumentnaam aan te passen, evt. afkorting ook!



Ga terug naar de instrumentpartij die je eerst opsloeg en doe nu hetzelfde met dat verschil dat je voor het deleten 'player 1 (for deletion)' kiest.



Eén probleem: indien je binnen dezelfde maat twee verschillende soorten hebt, akkoordnoten en aparte melodiën (met voice 1 en voice 2 geschreven). (Player 2 (for deletion) werkt in dit geval niet!) Selecteer eerst de passage met akkoordnoten en kies 'filter' '2nd note' om de onderste te selecteren, duw daarna op het lettertoetsenbord 'alt' + '2' om de onderste stem ook in voice 2 te steken!

Het uit elkaar halen van stemmen om een aparte partij te maken is enkel mogelijk met twee stemmen, niet met drie.

Gebruik de filter 'player 1 (for deletion)' niet om te kopieëren, dat zal geen aardige kopie leveren..

Triolen en meer...

De simpele manier om een triool te maken zagen we reeds doch wat te doen indien je ingewikkelde groepen moet maken?

Heel simpel: schrijf de eerste noot en ga dan naar 'create' en 'tuplet'. Hier krijg je een venster waar je bovenaan de ratio kunt invullen en daaronder nog kan aanvinken hoe de triool er moet uitzien. Een voorbeeld: je wil in de tijd van zeven achtsten dertien achtste noten schrijven. Schrijf eerst de achtste noot. Ga daarna naar 'create' en 'tuplet' Schrijf in het tupletvenster: '13:7' vink aan hoe de triool er moet uitzien en duw 'ok' nu staat de haak er (tenzij je none gedruwd hebt) en kan je verder de noten aanvullen.

Staat het haakje bovenaan de triool beter onder de noten dan boven? Selecteer het en duw 'x' om het te veranderen. Een geselecteerde trioolhaak kan je ook op en neerwaarts schuiven met de pijltjestoetsen.

Triool in een triool. Je kan het voorbeeld (of iets dergelijks maken door te beginnen met de bovenste ratio en daar waar je ze tegenkomt gewoon een nieuwe triool aanmaken. Achteraf moest ik de bovenste haken wat aanpassen.



Je kan ook een triool over een maatstreep heen schrijven. Creëer een onregelmatige maat ('Create' 'bar' 'other', zie hoger) die tweemaal de gewone maatlengte bedraagt. Schrijf je muziek erin en trek een nieuwe maatstreep door 'create' 'barline' 'normal' te kiezen en te klikken. Je kan ook nog het maatgetal juist zetten door 'create' 'other' 'bar number change' te kiezen en daar het juiste cijfer in te vullen.



Voices

Een aantal dingen in verband met meerdere stemmen op één notenbalk!

Je kan bij meerstemmigheid (voices, de eerste blauw, de tweede groen) een stem verwijderen door gewoon de eerste noot te selecteren en een rust te maken die de lengte van een volledige maat heeft. Delete de rust dan.

Wanneer het ritme het toelaat (bvb. geen triolen!) kan je twee stemmen ook terug in één stem plaatsen. Selecteer de passage en klik onderaan op het keypad op de gewenste stem (cijfer 1 tot 4)

Je kan ook twee instrumenten die aparte notenbalken meekregen terug op één notenbalk zetten. Maak eerst een nieuwe notenbalk aan. Kopieer nu de muziek van de eerste (hoogste) stem naar de nieuwe notenbalk. Selecteer nu de stem die de tweede stem (laagste) moet worden en ga naar 'edit' 'filter' 'Voice 1', nu zijn enkel de noten geselecteerd. Doe nu 'filter' 'voice' '2', de kleur wordt groen (enkel de tweede stem mag dus geselecteerd zijn). Kopieer nu deze noten naar de nieuwe notenbalk.

Scheiden, tweestemmigheid die in één stem is geschreven kan je ook uit elkaar halen (en dus ook naar een andere notenbalk verplaatsen). Selecteer de passage en kies 'edit' 'filter' '2nd note' om de onderste noten te selecteren. Klik nu op het cijfer 2 van het keypad (onderaan bij voices) en om het helemaal goed te maken gebruik je de plugg-in: 'plugg-ins' 'notes and rests' 'combine notes and rests' om de gekoppelde noten terug in één noot te schrijven.

Figure 1



Figure 2



Figure 3



Tot slot dit nog: je kan ook drie en vier stemmig schrijven, weet wel dat dat ontzettend druk kan worden. Stem één en drie hebben de stokken omhoog, stem 2 en vier omlaag. Zo kan je omwille van de klaarheid kiezen om bvb. driestemmig op één notenbalk te schrijven en gebruik maken van stem 1,2 en 4. De noten in verschillende stemmen kunnen elkaar ook kruisen zonder probleem. Staan noten te dicht bij elkaar, selecteer ze dan en verschuif ze met het 'properties' venster, pas in de 'general' tab gewoon de x-factor aan.

TEKST

Om in een tekst te verbeteren selecteer je de lettergreep, tekst en duw je enter ↵ (dit kan ook door dubbelklikken). Kan handig zijn als je veel moet aanpassen in een tekst: selecteer een lettergreep en type tweemaal 'tab' om naar de volgende te gaan, waar nodig kan je enter typen om een lettergreep te veranderen.

Tijdens het typen van tekst kan je net als in een tekstverwerker 'Ctrl' + 'B' 'Ctrl' + 'I' 'Ctrl' + 'U' typen om resp. vette, schuine of onderstreepte tekst te maken.

Alle lettertypes veranderen kan het makkelijkst via 'House style' 'Edit all fonts' 'Main text font'. 1 lettertype veranderen gaat sneller via 'properties' 'Textpanel' (maar dat wisten we al).

Koptekst en voettekst. Deze koptekst en voettekst komt automatisch op elke bladzijde (bovenaan of onderaan). Heel eenvoudig: 'create text' 'other system text' 'header'. Daarna invullen. Je kan ook kiezen voor 'header (after First page)' of 'footer (inside edge)' of 'footer (outside edge)'. Het verschil tussen beide laatste is dat de footers bij de eerste (als je twee pagina's naast mekaar legt) in het midden staan, en bij de tweede aan de buitenkanten.

Plain text, voor grotere blokken tekst zoals bvb. uitleg of een volledige strofe van een lied. 'create' 'text' 'other staff text' 'plain text'.

De actuele datum op je partituur, is handig wanneer je regelmatig verderwerkt aan partituren en bij repetities reeds oudere versies doorgaf. Je ziet bij repetities onmiddellijk wie van een actuele versie speelt en wie niet. Maak gewoon 'plain text' of 'small text' en type letterlijk het volgende: \FileDate\ Verder kan ook nog interessant zijn: \FilePath\ hierbij krijg je steeds de juiste map en naam van het bestand. Met de partituur in de hand een bestand terugzoeken wordt eenvoudiger! Onder 'help' 'Sibelius reference' vind je in hoofdstuk 3.1 onder wildcards nog meer van die mogelijkheden.

Een woord dat zich uitspreidt kan je beter in verschillende tekstdeeltjes typen (met 'Ctrl + E'. Cres- cen- do is daar een goed voorbeeld van. Reden, indien de layout verandert dan blijven de lettergrepen op een goede plaats staan.

Kopieëren van tekst kan met 'Ctrl' + 'C' en 'Ctrl' + 'V' zowel binnen één partituur als naar andere Sibelius partituren. Het kan echter ook van Sibelius naar Word (en andere programma's!) of van Word (en andere...) naar Sibelius. Bij de laatste optie moet je voor je 'Ctrl' + 'V' doet wel eerst een 'Ctrl' + 'T' typen om een tekstcursor te maken.

AKKOORDSYMBOLLEN

Enkele handigheden die je tijdens het typen van akkoordsymbolen kan gebruiken:

Verminderd symbool (◦)	Ctrl+O or Opt-B
------------------------	-----------------

Half verminderd symbol (ø)	Ctrl+Shift+O <i>or</i> Shift-Command-O
Augmented symbol (+)	Shift-7
Een driehoekje voor een majeurekkoord.	Shift-6
Toevoegen van zes en negen.	Shift-5

F Eb Cm F#m E^o G⁺
 Major triads Minor triads Diminished triad Augmented triad

Dm^{7(b9)} F^{#o} Eb/G Ema^{7(b9)}/G# G⁷/B C^(#9)
 Minor seventh with flat fifth Diminished seventh Major triad in first inversion Major seventh in first inversion with flat fifth Seventh triad in first inversion Triad with flat fifth and sharp ninth

De meeste dingen zijn eenvoudig weg te schrijven, wat de eerste lijn betreft zijn alle symbolen hierboven weergegeven behalve een kruis. Type voor de vierde maat dus 'shift' + 'F' en dan 'Alt Gr' + '3' om het kruis te typen. Bij de tweede lijn is het de laatste maat die iets speciaals vraagt: type een grote C en daarna 'Alt Gr' + '[' om een grote haak te maken. Gebruik nu rechtsklik om het akkoordmenu te zien, daarin klik je eerst op een kruis/mol en daarna op een 9/5 (die telkens onder elkaar staan). Sluit af met 'Alt Gr' + ']'.

OVERZICHT van tekststijlen.

	Naam	Wordt gebruikt voor...
Staff text	Expression	...het schrijven van dynamiek en expressieve tekst zoals mp, cresc. en legato. Shortcut: Ctrl+E <i>or</i> Command-E
	Technique	...het noteren van technische zaken zoals "mute," "pizz.", enz. Shortcut: Ctrl+T <i>or</i> Command-T
	Lyrics line 1, Lyrics line 2 etc.	...schrijf tekst in vokale muziek Shortcut: Ctrl+L <i>or</i> Command-L (Line 1), Ctrl+Alt+L <i>or</i> Opt-Command-L (Line 2)
	Chord symbol	...schrijf bvb. Cm7 Shortcut: Ctrl+K <i>or</i> Command-K
	Plain text	...tekstblokken, commentaar, uitleg, volledige strofe, enz.
	Fingering	...vingerzettingen voor piano (of andere instr.)
	Boxed text	...speeltechnieken zoals bvb. bij percussie
	Small text	...speeltechnieken
	Footnote	...commentaar van de uitgever in een voetnoot (niet hetzelfde als Footer)

System text	Title	...tittel
	Composer	...de auteur (meestal in hoofdletters, arrangeur of orkestrator in kleine letters)
	Lyricist	...tekstschrijver, poëet
	Dedication	...opdracht (aan mijn liefste hondje)
	Tempo	...tempo (kan gevolgd worden door een metronoom cijfer) <i>Shortcut: Ctrl+Alt+T or Opt-Command-T</i>
	Metronome mark	...metronoomcijfer
	Copyright	...spreekt voor zich
	Header etc.	...kopetekst op elke bladzijde
	Footer etc..	...voettekst op elke bladzijde (niet hetzelfde als Footnote)
	Rit./Accel.	...tempo instructies.

PLAYBACK van HERHALINGEN

Herhalingen worden aangestuurd door de 'end repeat' en 'start repeat' die je in het menu 'create' onder 'barline' vindt. Je kan (met geselecteerde 'end repeat' in 'properties' op het 'playback' paneel aanvinken hoeveel keer herhaald moet worden. Je doet dat bij 'play on the pass', vink je cijfer 1 en 2 aan dan wordt die passage 3 keer gespeeld (twee keer herhalen).

Deze 'play on the pass' in het 'playback' paneel kan je ook gebruiken om bvb. een verschillende dynamiek te laten afspelen: je schrijft gewoon de verschillende dynamische tekens onder elkaar en vinkt bij elk geselecteerd teken '1' of '2' aan. De eerste spelen de eerste keer, de tweede bij de herhaling.

Drie keer herhalen zoals in de eerste alinea beschreven werkt niet indien je 'ending Lines' gebruikt, deze krijgen namelijk voorrang! Dit betekent bvb. dat je indien de passage drie keer gespeeld wordt je ook 'ending lines' 1,2 en 3 moet hebben! De laatste (open) 'ending line' vertelt Sibelius dat er niet meer herhaald moet worden.

To Coda: invullen met 'create' 'text' 'other staff text' 'repeats:...'. CODA schrijf je met 'create' 'text' 'tempo', daarna rechtsklikken en coda aanklikken. De maatstreek vlak voor een coda is normaal een 'double', daarna doe je ook nog 'layout' 'break' 'split system' (met dezelfde maatstreek geselecteerd).

Dit werkt enkel met D.S. al coda of Da Capo al coda. (Bij mijn weten niet vanuit een gewoon herhalingssteken (end repeat).

Zie partituur.

Om dit probleem op te lossen maakte ik bij een sectie die drie keer moest gespeeld worden met bij de derde keer een to coda een complexe opstelling. 'Ending line 1' bij de laatste maat en een 'end repeat' bij de laatste maat (van de sectie), daarna een extra maat met 'ending line 2' waar ik ook nog eens 'D.S. al coda' ('create' 'text' 'other staff text' 'repeats:...') bij schrijf. Bij het begin van de sectie een 'start repeat' en een segno ('create' 'text' 'other staff text' 'repeats:...'). Middenin de sectie komt dan To coda ('create' 'text' 'other staff text' 'repeats:...') en bij de aanvang van de coda in 'create' 'text' 'tempo' rechtsklikken en CODA kiezen.

Herhalingsmaten die ook de muziek laten klinken maak je door de eerste maat te schrijven, te selecteren en daarna type je R. De noten staan nu in de tweede maat. Selecteer de maat en verzet de noten naar voice 2 door 'Alt' + 2 te typen. Selecteer één van de rusten in voice 1 en ga naar het tweede keypad waar je op '6' en '0' typt om terug een rust voor een hele maat te krijgen. Met deze tweede maat geselecteerd type je R zoveel als gewenst. Selecteer nu alle maten (behalve de eerste) en ga naar het 'properties' 'bar' paneel. Het onderste drop down menu zet je gewoon op het herhalingsteken. Je kan nu nog de noten selecteren (vanaf de 2^{de} maat, en voice 2) om ze te verstoppen: 'edit' 'hide or show' 'hide'.

Dynamiek, nootlengte en start.

Je kan elke noot apart veranderen qua sterkte, lengte of start. Zet eerst in het 'playback' venster 'live playback' aan (bliksem moet blauw zijn) selecteer de noot en ga naar 'properties' 'playback' paneel. Daar vind je 'Live velocity' (geluidssterkte), 'Live startposition' en 'Live duration'. Zo kan je een noot net wat later inzetten, iets langer maken of net zo luid/stil laten klinken als jij wil.

Wat de geluidssterkte betreft zijn er nog meer mogelijkheden: zet hier ook eerst 'live playback' aan, selecteer alles en zet in je 'properties panel/playback' 'live velocity' aangevinkt. Ga dan naar 'view' en vink 'live playback velocities' aan. Je ziet nu boven elke noot een balkje met een blauw gedeelte, dit geeft de geluidssterkte van een noot aan. Wat kan je er mee doen?

- Je klikt in zo'n balk en de geluidssterkte van de onderliggende noot past zich aan.
- Je selecteert een passage en klikt in één balk om overal een gelijke geluidssterkte te krijgen.
- Je klikt in een balkje en schuift dan naar rechts over de andere balkjes om op die manier een cresc./dim. te maken... (zoom op 150% is handig).

SCORE <=> PARTS

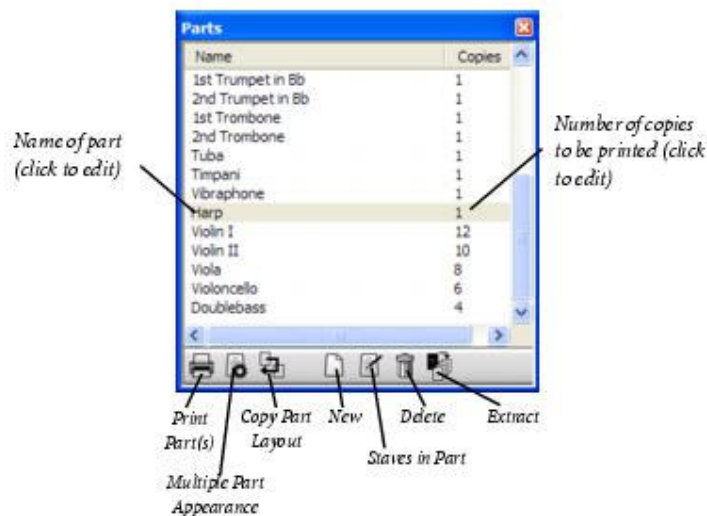
We weten al dat we in Sibelius 4 heel eenvoudig en snel van de score naar de partijen kunnen gaan. Toch is het interessant nog een paar dingen te weten.

- Beweeg je iets in de score dan beweegt het ook in de partij
- Omgekeerd echter niet, beweeg je iets in de partij dan blijft het staan in de score! Het object verandert in oranje kleur (in de partij dus) om je te zeggen dat het anders staat dan in de score.
- Verander echter in een partij met mate, d.w.z. indien je een object zover verplaatst dat het aan een andere noot gaat vasthangen (wat kan!) dan kloppen partij en score niet meer. Om dit aan te geven wordt het grijze lijntje naar de nood ROOD.
- Iets wat verplaatst werd in de partij en daarna nog eens verplaatst wordt in de score blijft op zijn plaats in de partij. *Tenzij je het zover verplaatst dat het object aan een andere noot gaat vasthangen (anders kloppen partij en score niet meer).*

In het algemeen kan je stellen dat je best eerst de score afwerkt en daarna gaat kijken naar de partijen. Daarbij kan je in de partij notenbalken verschuiven, systemen aanpassen, note spacing aanpassen en page breaks inlassen zonder dat er een stofje verschuift in de score.

Het 'partswindow'

Dit hoort bij de vensters doch bespraken we nog niet.



Het parts window open je in de werkbalk: zoek de knop in de werkbalk waar allemaal bladeren achter elkaar zitten.

Dubbelklik op een partij om hem te zien.

Aantal kopies uitprinten. Selecteer een part, klik op het cijfer en zet het met de pijltjes op het juiste getal. Zo kan je van elke partij het juiste aantal kopies vragen... Bij het uitprinten selecteer je (gebruik 'shift' of 'Ctrl' om een aantal of een opeenvolgende rij kiezen) de nodige partijen en duw je onderaan links op de printer.

Met de Copy part layout knop kan je de layout van één bepaalde (de partij die op je scherm staat) kopiëren naar de geselecteerde partijen.

New: zo maak je een dubbel van een bestaande partij.

Staves in part: je zet een bepaalde partij op je scherm en je kan er de muziek van een andere aan toevoegen. Dit gebruik ik om bvb. in een grotere groep de zang aan de andere instrumenten toe te voegen zodat ze kunnen volgen wat er gebeurt.

Delete: selecteren en wegsnijden.

Extract parts: selecteren en extraheren! Hiermee sla je een bepaalde instrumentpartij apart op (wat niet zo is bij de parts in Sibelius 4).

PLUGG-INS

Hiervan zijn er een hele pak. We behandelen enkele voorbeelden en stellen voor dat iedereen voor zichzelf de rest eens uitpluist.

Onnodige koppelboogjes: handig, want bij het afspelen blijven noten soms hangen. Bij verbeteringen vergeten we soms koppelingen weg te doen, die blijven hangen en de noot blijft spelen. *Je krijgt steeds een scherm waarop je gewaarschuwd wordt: deze actie kan niet ongedaan worden gemaakt (bij alle plugg-ins). Je moet ja klikken om de actie door te laten gaan. Het beste is om vlak voor de plugg-in even op te slaan zodat je, indien niet tevreden, kan terugkeren naar het vorige.* Selecteer alles of de passage, kies 'plugg-ins' 'notes and rests' 'remove dangling ties'.

Een diminuendo laten horen op een lange noot: het kan met 'plugg-ins' 'playback' 'cresc./dim. playback'. Zet eerst een diminuendoteken onder de noot (hairpin) en ga dan naar de plugg-in. Kies het percentage van begin en eind volume en duw dan 'ok'.

Voorkeuren

In het menu 'edit' vind je onderaan preferences. Je kan een heleboel zaken instellen naar jou goesting. We bekijken even 'score position'.

Je kan hier instellen hoe de partituur beweegt tijdens het afspelen van muziek.

- 'Follow play back line' aanvinken wil zeggen dat de partituur meeschuift tijdens afspelen.
- 'Hide unnesaccary windows' aanvinken zorgt ervoor dat een aantal vensters automatisch sluit. (het keypad, de navigator...)
- 'Use different zoom' aanvinken en een getal invullen zorgt ervoor dat je bij het afspelen steeds je partituur op die grootte ziet.
- 'Move x beats earlier' zorgt ervoor dat de partituur tijdig naar het volgende systeem/de volgende blz. schuift.

'During note input' laat toe om een aantal zaken in te stellen die gebeuren bij het invoeren van muziek:

'follow selection' 'during note input, follow caret', het papier schuift mee met het invoeren van noten.

'avoid tool windows' zorgt ervoor dat de invoer niet gebeurt achter vensters.

Properties-window.

Hier zagen we reeds een aantal dingen.

Het 'View menu'.

Daarin kan je een aantal zaken in het beeld van je partituur aan/afzetten.

- 'Staff names and numbers' aanvinken zorgt ervoor dat je de nummers en instrumentnamen kan zien tijdens het werken (ook al zie je de linkerkant van een partituur niet).
- 'Page margins' toont met een stippellijn waar de marges van je pagina zijn.
- Een aantal van die zaken laat ik steeds aangevinkt staan: 'hidden objects'; 'layout marks', 'attachement lines'; 'differences in parts' en 'tool bars'.

Het menu 'windows'.

'New window' kan handig zijn bij het werken. Je maakt met een klik op deze knop een nieuw venster van dezelfde partij en zet ze met 'tile vertically' naast mekaar. Zet nu de ene op bvb. 25 % zoom en de andere op 150%. Op die manier kan je tegelijkertijd in detail werken en toch ook overzicht houden op de layout.

Lay-out (engraving rules)

Er zijn twee belangrijke uitgangspunten voor een partituur:

- Duidelijkheid (clarity): niet moeilijk te verklaren, als iets niet duidelijk is, is het niet goed.
- Vermijd botsingen (avoid collisions): zorg dat twee objecten elkaar niet overlappen. Zo ga je een dynamisch teken (mf) dat tussen de stokken en vlaggen van noten verdwijnt verslepen tot hij goed zichtbaar is. Sommige dingen kunnen echter wel: een boogje dat door een notenbalk loopt....

In Sibelius zitten heel veel lay-out regels die automatisch gebeuren, toch kan een programma nooit alle regels in huis hebben... Het belangrijkste is dat je zelf goed kijkt en verplaatst wat nodig

Je kan noten verplaatsen met de hand, indien het resultaat echter niet om aan te zien is kan je met 'layout' 'reset note spacing' terug naar de automatische spacing van Sibelius. Gemakkelijkst is om de noot te selecteren en 'shift' + 'alt' + 'pijljestoets' te gebruiken, zoals gewoonlijk werkt 'Ctrl' + 'shift' + 'alt' + 'pijljestoets' sneller. Een voorbeeld: teksten met grote verschillen tussen de lengtes van de lettergrepen geven een zeer onregelmatig notenbeeld, verplaats de noten handmatig tot alle noten even ver uit elkaar staan.

Je kan notenbalken of systemen verplaatsen:

- Selecteer een maat en versleep de notenbalk omhoog/omlaag. (de rest van de partituur beweegt mee).
- Selecteer twee of meer notenbalken en verplaats ze samen. (idem als hierboven.)
- Selecteer één of meerdere notenbalken om ze te verplaatsen, doch doe dat met 'shift' + 'slepen'. Hier wordt de notenbalk(en) verplaatst zonder dat de rest van de partituur meebeweegt!

Ctrl Z

En zoals steeds is 'Ctrl' + 'Z' een handige manier om fouten weg te doen. In complexe situaties is het echter nog handiger om 'Ctrl' + 'shift' + 'Z' te doen. Zo krijg je een menu waar je alle acties die je deed ziet staan. Indien je een actie selecteert dan doe je vanaf daar alle volgende acties weg. Handig als je een hele hoop wil herstellen.

PDF-bestand

Het kan handig zijn om een Sibelius bestand om te zetten in PDF. Download het programmaatje dat je op onderstaande link kan vinden en installeer het. Het werkt als volgt: je tikt 'Ctrl' + 'P' om af te printen, helemaal bovenaan waar je onder 'name' de printer kan kiezen selecteer je PDF CREATOR. Je drukt op ok en de bestanden worden opgeslagen.

<http://pdfcreator.sourceforge.net>

Partituur in word inlassen.

Je kan een fragment van een partituur heel snel en eenvoudig kopiëren naar Word (of een ander programma) door 'alt' + 'G' te typen. Daarna sleep je de rechthoek rond de gewenste maten, notenbalken en type je 'Ctrl' + 'C'. (De rechthoek precies op een maatstreep aanpassen doe je met 'Ctrl' + 'slepen'.) Ga naar je word (...) document en klik 'Ctrl' + 'V' en klaar is Kees!

AANVULLING 1

Vraag 1

Kan je in plaats van A in vierkant hokje ook A of 1 in een cirkel schrijven?

Ga naar het menu 'house style', klik daar op 'engraving rules'. In de linkerkolom kies je 'rehearsal marks', klik daarna op de cijfers die je ziet '1,2,3,...'. Dan op 'edit text style' onderaan, ga hier naar het tabblad 'border' en vink 'circled' aan.

Vraag 2

Kan je bij twee verbonden achtste noten de ene een kruisje maken, terwijl de andere een gewone bol blijft?

Ja, selecteer de noot en duw dan 'Shift'+ 'Alt'+ '1' om deze in een kruisje te veranderen.

Vraag 3

Kan ik op een A4 blad (landscape) twee bladzijden verkleind afdrukken (A5)?

Ja, dat doe je via het printmenu. Druk dus 'Ctrl'+ 'P', klik daar 2 up aan (linksonder). Het percentage moet normaal automatisch op 70% gaan staan. De handleiding zegt 68%, je kan evt. aanpassen indien nodig!

Vraag 4

Kan je bij een toonsverandering ook herstellen wat de vorige voortekening was?

Jazeker: in het menu 'House style' daarna 'Engraving rules' hier links 'Clefs & Key signatures', daar moet je zijn. Zorg dat 'cautionary naturals' aangevinkt staat.

Vraag 5

Kan je achteraf nog een opmaat invoeren?

Ja, zorg dat er niks geselecteerd is (klik even op een wit vlak tussen twee notenbalken). Kies het menu 'Create' vervolgens 'time signature' vink dan 'start with bar of length' aan en vul de notenwaarde in. Klik nu 'OK' en klik met het blauwe pijltje op het begin van de muziek.

Vraag 6

Wanneer ik noten invoeg zijn er meerdere rood, hoe komt dat?

Omdat Sibelius alle noten die buiten de tessituur van een instrument vallen rood kleurt, deze die donkerrood worden zijn noten voor gevorderde spelers. Dit kan je afzetten in 'View' 'note colors' 'none'.

AANVULLING 2

Vraag 1

Kan je in het midden van een maat een maatstreep zetten?

Ja, selecteer een noot. Gebruik dan het menu 'create' en 'barline', kies een soort maatstreep en deze voegt zich in na de geselecteerde noot. *Staat hij niet op zijn plaats? Klik op 'windows' en daar 'properties' om in dat venster onder general bij 'x' de positie aan te passen. Dit kan je trouwens ook gebruiken om gelijk welk object te bewegen.*

Vraag 2

Hoe maak je een vierde, vijfde... herhalingshaak?

In het menu 'house style' ga je naar 'Edit lines'. Selecteer de haak met cijfer 1 erin. Druk nu op 'new', klik op het volgende venster links (in het midden) op 'text'. Verander het cijfer in het volgende venster in een door u zelf gekozen getal... Druk op OK (een paar keer). Je kan deze nieuwe haak nu vinden in je 'lines', druk 'L' op je toetsenbord.

Vraag 3

G7, G en 7 apart invoeren via lijst (rechtermuisknop bij invoeren) of gewoon typen?

Je voegt akkoordsymbolen in (dus eerst 'Ctrl' + 'K' en op een noot klikken) daarna type je eerst 'shift' + 'G' en daarna '7' op het nummertoesenbord. *Lukt het niet, controleer dan of je nummertoesenbord wel aan staat.*

Je kan uiteraard (tijdens het invoeren van akkoordsymbolen) ook de rechtermuisknop klikken en de benodigde symbolen uit de lijst aanklikken.

Vraag 4

Dal Segno aan het einde, kan het ook dat Sibelius bij het afspelen terugkeert naar het teken?

Menu 'create', daar naar 'text', vervolgens naar 'other system text'. Kies hier voor 'repeat (D.C./D.S./To coda)'. Klik met je blauwe pijl op de gewenste plaats en vul in...

Ter info:

Sibelius 4 (gewone versie) kost: € 799

Sibelius 4 (onderwijs versie) kost: € 479

Photoscore pro (onderwijs versie) € 246

Zie www.sibelius.com (je kan op de website geen prijzen vinden, mailen voor prijzen naar: info@muselec.be of www.muselec.be

Sharpeye 2 (scanprogramma) kost: \$ 169

Enkel te verkrijgen via de website: <http://www.visiv.co.uk/>

AANVULLING 3

Vraag 1

Hoe schrijf je de noten (boven de notenbalk) om aan te geven dat de achtste noten in swing moeten gespeeld worden?



Invoeren via rechtsklik op wit vlak, kies voor 'text' en 'tempo'. Rechtsklik wanneer de cursor hebt en voer aldus de noten in. (= type je gewoon op je lettertoetsenbord). Het triooolteken maak je apart en achteraf in een nieuwe 'tempo' tekst. Sleep hem dan naar de juiste plaats.

Vraag 2

Kan je titel, componist e.d. van lettertype veranderen?

Ja, je selecteert het bewuste tekstfragment en gaat naar:

Het menu 'windows' en daarin 'properties', een nieuw venster gaat open. Daarin klik je op 'text'. En daar staat dan 'title' of 'expression'... en kan je eronder het lettertype aanpassen.

Vraag 3

Kan ik twee partituren naast elkaar opendoen om bvb. gemakkelijk te kopiëren van de één in de andere?

In de demo versie werkt het allicht niet doch in de echte versie kan je twee bestanden opendoen en dan in het menu 'windows' 'tile horizontally' aanklikken. Zo krijg je de twee bestanden onder elkaar op je scherm en kan je met 'ctrl' + 'C' en 'ctrl' + 'V' kopieëren van het ene naar het andere bestand.

Vraag 4

Kan je twee verschillende maatsoorten onder elkaar gebruiken in het zelfde systeem?

- Bereken de laagste gemene deler tussen de twee maatsoorten en gebruik dat als maatcijfer. Bvb.: bij 4/4 en 5/4, gebruik 20/4.
- Wanneer alle muziek is ingevoerd, doe je de 20/4 weg en trek je de eerste noot genoeg naar rechts om een nieuw maatcijfer in te voeren.
- Type de nieuwe maatcijfers met (rechtsklik) 'text', 'other staff text' en 'time signatures (one staff only)'. Klik op de plaats waar je het maatcijfer wil en type het bovenste cijfer gevolgd door ↵ (ophet lettertoetsenbord) om het tweede te typen.
- Gebruik de verticale lijn uit het menu 'create'/'lines' om de maatstrepen te trekken.

Vraag 5

Kan je twee verschillende voortekeningen gebruiken (is geen transpositie)?

Ja, maak alle voortekeningen (per notenbalk) apart door bij het aanmaken in het dialoogvenster 'one staff only' (linksonderaan) aan te vinken.

Vraag 6

Kan je een bass in Bb aanmaken met een sol sleutel?

Ja, ze staan in 'instruments and staves' onder mekaar. Selecteer eerst 'brass' bij 'family' en scroll dan helemaal naar onder daar staat twee bass in Bb onder elkaar. De ene met een sol sleutel en de andere met een fa sleutel (in de partijen steeds in sol sleutel!).

Indien je 'Q' drukt kan je een sleutel kiezen, klik je dan met je blauwe sleutel op de eerste sleutel van een instrument dan veranderd deze ook.

Vraag 7

Kan je verschillende liedjes met titels op 1 pagina.

Ja, selecteer de laatste maatstreep van een liedje en ga naar 'layout', 'break' en 'system break' (*stel dat die maatstreep de laatste op een lijn was dan kan je dit overslaan*). De maatstreep blijft geselecteerd en nu doe je terug 'layout', 'break' maar 'split system'. Vergeet niet een dubbele maatstreep te maken en je titel en componist ertussen te schrijven! Schrijf je nieuwe maatcijfer doch vergeet niet 'allow cautionary' af te vinken. De voortekening voeg je in, daarna selecteer je de voortekening op het einde van de vorige maat en klikt in het menu 'edit' op 'show or hide' en dan op hide. De dubbele maatstreep kan je opschuiven met 'properties', 'general' en het getal bij 'x' aanpassen tot hij juist staat.

